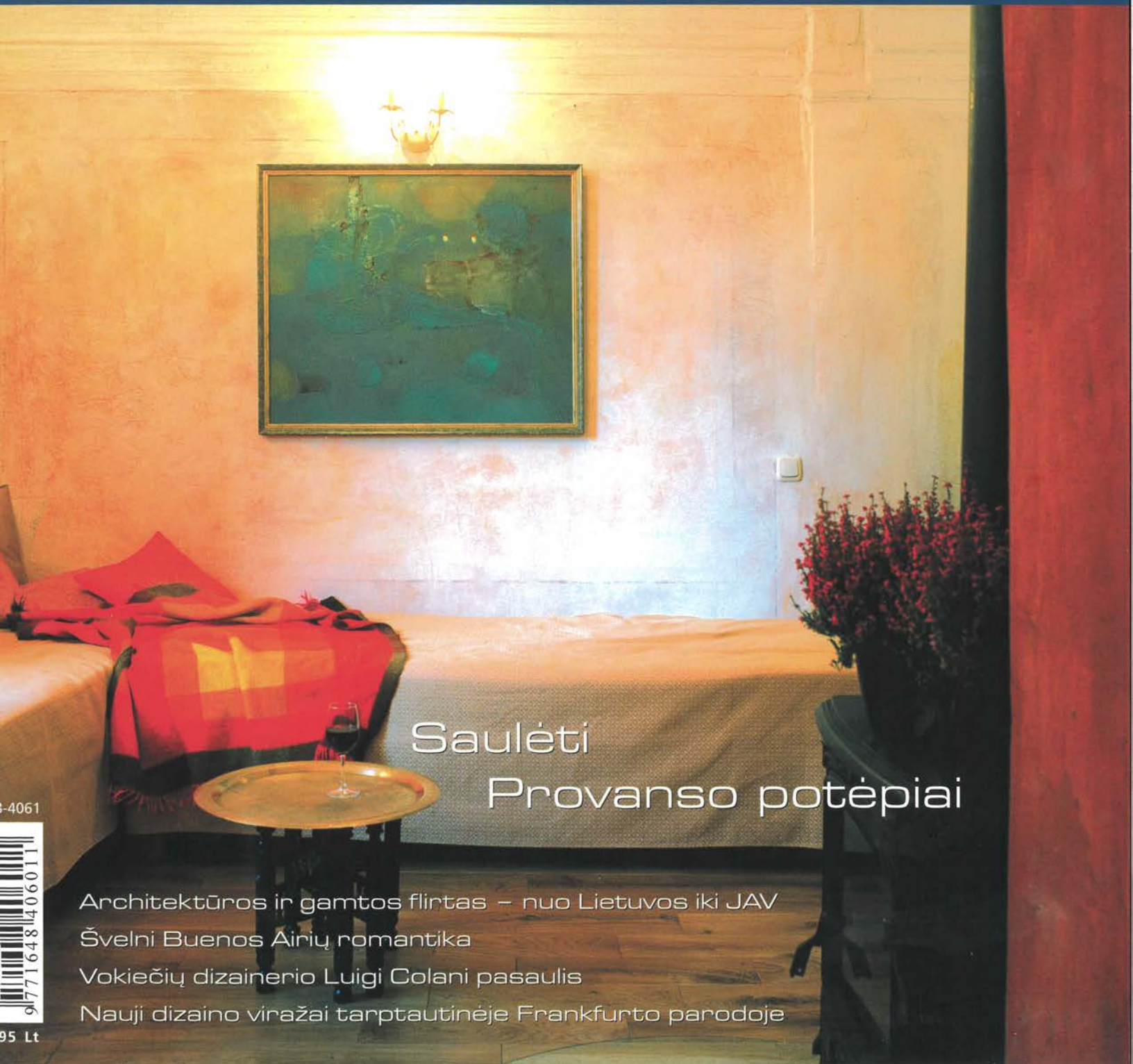


N A U J A S namas



Saulėti Provanso potėpiai

Architektūros ir gamtos flirtas – nuo Lietuvos iki JAV
Švelni Buenos Airių romantika
Vokiečių dizainerio Luigi Colani pasaulis
Nauji dizaino viražai tarptautinėje Frankfurto parodoje

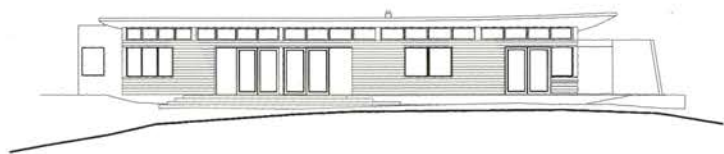
4-4061



95 Lt

Lygybės principu





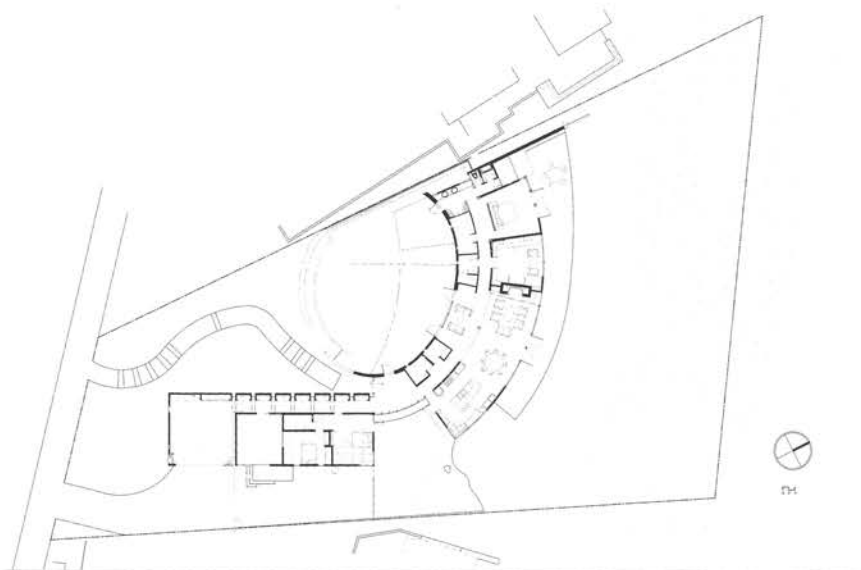
rinys, kuris visada atrodys šiuolaikiškai. Medinėmis dailylentėmis ir akmens plokštėmis buvo apdailinti ne tik fasadai, bet ir namo vidus, tad natūralios aplinkos kūrimo idėjas atspindi tiek pastato eksterjeras, tiek interjeras. Jei ne baltas plačiabrylis stogas ir baltai dažyti langų rėmai, pastatas susilietų su peizažu. Architektai sąmoningai kūrė gana neutralų interjerą, nes šiose vietose žmogaus kūryba, rodos, tiesiog negali konkuruoti su nuostabiu krašto-



nimo būdu: vandens sporto ir pramogų mėgėjai teigia, kad pavadinimas kilęs iš šūksnio „ahoy“ (taip žvejai iš savo valčių šaukdavo likusiesiems krante), o mėgstantieji kalnus aiškina, kad tai amerikietiško žodžio „woholle“, reiškiančio kalnų duburį, trumpinys, kadangi šiose uolose yra daug urvų. Namą projektavusi architektų pora šioje vietovėje įgyvendino ne vieną projektą, todėl puikiai išstudijavo architektūrai keliamus reikalavimus, landšafto ypatumus. Teko paisyti ir tam tikrų taisyklių, tačiau, pasak architektų, tai nebuvo sunku, nes pats kraštovaizdis tarsi įpareigojo kurti itin jautriai.

Šį namą sudaro du atskiri korpusai, sujungti galerija-vestibuliu. Pagrindiniame korpuse, puslankiu juosiančiame kanjoną, suprojektuota bendra gyvenamoji zona su svetaine ir virtuve, taip pat miegamieji kambariai. Iš visų šių patalpų atsiveria įspūdingi peizažai. Kita namo dalis suprojektuota arčiau pagrindinio kelio ir yra taisyklingo stačiakampio formos. Čia įrengta darbo studija, svečių kambarys ir garažas. Patogiai suprojektuotas pagrindinis įėjimas ir vestibulius, jungiantis abu namo korpusus, tarsi slepiasi reljefo įduboje ir atrodo veik nepastebimi. Orientuotis padeda link laukų durų vedantys akmeninėmis plokštėmis grįsti takai, vingiuojantys tarp laukinių žolių ir kaktusų. Namą juosia kelios lauko terasos, netoliese driekiasi kelias, tačiau kiemo landšaftas primena natūralų gamtos kampelį. Jis atspindi pagarbą vietiniam kraštovaizdžiui ir norą išsaugoti kuo natūresnę vaizdą.

Projektuotojams nekilo klausimų dėl pastato apdailos medžiagų – architektų manymu, pastarosios turėjo būti tik natūralios. Pasirinkta gintaro spalvos mediena ir šviesus akmuo yra klasikinis de-



Šis gyvenamasis namas La Jolla žemėse San Diege nėra naujusias kompanijos „Safdie Rabines“ architektų darbas, bet jis labai aiškiai perteikia kūrėjų kompetenciją ir nuostatas. Pasak architektų, privati erdvė yra tiek gamtinės aplinkos, tiek viešosios erdvės dalis, tad gyvenamųjų namų architektūra turi ne tik tarnauti jos savininkams, bet ir negadinti aplinkinio kraštovaizdžio, nemenkinti vietos grožio, atvirkščiai, turi kelti jo vertę. Toks socialiai brandus ir atsakingas požiūris leidžia patenkinti visus interesus ir tikrai nekenkia kūrybiškumui.

Namas, pastatytas ant kanjono šlaito, iškilusio virš vandenyno, žymi La Jolla priemiesčio žemių pakraštį. Pastato konfiguracija atkartoja uolos kontūrą, tad jis primena plokščiakalnio parapetą, atgręžtą į tolumoje mėlynuojančią vandens juostą. Taigi nenuostabu, kad žvalgantis pro langus gali apimti beribės erdvės pojūtis, sumišęs su lengvučiu aukščio baimės svaiguliu, tačiau namo gyventojai tikina, kad vertina tai kaip brangią dovaną. Kad pastatas netaptų aplinkos dominante (šiose vietovėse yra nemažai nacionalinių parkų, kuriais pasigrožėti atvyksta turistų iš viso pasaulio), buvo nuspręsta statyti jį vieno aukšto.

Puikus San Diego priemiesčio kraštovaizdis – tvirtos uolos, purus smėlis, nuostabūs paplūdimiai, parkai – teikia galimybę įvairioms pramogoms. Čia gyvenantys žmonės neabejingi aktyviam gyvenimo būdui, banglenčių sportui, tenisui, golfui ar laipiojimui uolomis. Atrodo, net La Jolla vardo kilmė siejama su aktyviu gyve-



vaizdžiu, atsiveriančiu už langų. Viena, ką gali padaryti, tai pasistengti įvairiais rakursais įrėminti gražiausius vaizdus.

Kadangi namas juosia aukštikalnę, jis tapo užuovėja nuo vyraujančių vėjų. Palyginti su gamtos stichija, šis žmogaus rankų kūrinys atrodo labai trapus, tačiau tada, kai vienoje namo pusėje siaučia taifūnai, kitoje nejuda nė menkiausias žolės stiebelis. Atrodo, kad šis namas iš tiesų patenkina svarbiausius privačius ir viešuosius poreikius – tai saugus ir patogus būstas, harmoninga gamtinės aplinkos detalė, estetiškas architektūros darbas, kuris džiugina La Jolla priemiesčio gyventojų akis.



Viktorija Muzikevičiūtė
© Undine Pröhl nuotr.

